

H u g o D i s t l e r

Liturgische Sätze
über altevangelische Kyrie-
und Gloriaweisen

in verschiedenen, 2-8 stimmigen Besetzungen
für gleiche und gemischte Chorstimmen

Erste Veröffentlichung
des Verbandes evangelischer Kirchenchöre
Deutschlands



Bärenreiter-Ausgabe 884

Im Bärenreiter-Verlag zu Kassel

Inhaltsübersicht, chronologisch geordnet

Dreimaliges Kyrie Nürnberg 1525

für 2 gleiche Stimmen (Sopran, Alt, bzw. 2 Alte; Tenor, Baß, bzw. 2 Bässe)	10
für 3 gleiche Chorstimmen (Sopran, 2 Alte, bzw. Tenor, 2 Bässe)	10
für 4 (bzw. 3) gemischte Chorstimmen (Sopran, Alt, Tenor [ad lib.], Baß)	12
für 4 gemischte Stimmen (Sopran, Alt, Tenor, Baß)	14
für 6 gemischte Chorstimmen (2 Chöre) (2 Soprane, Alt [bzw. Sopran, 2 Alte], Tenor, 2 Bässe [bzw. 2 Tenöre, Baß])	33

Dreimaliges Kyrie Straßburg 1525

für 2 gleiche Chorstimmen (Alt und Sopran, bzw. Baß und Tenor) im Wechsel mit dem Liturgen	5
für 3 gleiche Chorstimmen (2 Soprane, Alt, bzw. 2 Tenöre, Baß; oder auch Sopran, 2 Alte, bzw. Tenor, 2 Bässe)	9
für 4 gemischte Chorstimmen (Sopran, Alt, Tenor, Baß)	11
für 2 psalmodierende gleiche Einzel- (oder Chor-) Stimmen und 3 gemischte Chorstimmen im Wechsel. Psalmodierende Stimmen: Sopran, Alt. Chor: Alt (oder Sopran), Tenor, Baß	15
für 5 gemischte Chorstimmen im Wechsel mit dem Liturgen. Chor: 2 Soprane, Alt, Tenor, Baß	17

Nürnbergers Großes Gloria 1525

für psalmodierende Einzelstimme (Sopran) und 4 gemischte Chorstimmen (Sopran, Alt, Tenor, Baß)	37
--	----

Straßburger Großes Gloria 1525

für 4 gemischte, paarweise gekoppelte Stimmen (Sopran-Tenor, Alt-Baß)	49
für 6 gemischte Chorstimmen (2 Soprane, Alt, Tenor, 2 Bässe)	33
für 4 gemischte Chorstimmen (Sopran, Alt, Tenor, Baß) und psalmodierende Einzelstimme (Liturg. Tenor)	65

Dreimaliges Kyrie M. Luthers 1526

für 2 gleiche Chorstimmen (Alt und Sopran, bzw. Tenor und Baß)	7
für 5 gemischte Chorstimmen (2 Soprane [oder Sopran, Alt], Alt, Tenor, Baß)	12
für 4 gemischte Chorstimmen (Sopran, Alt, Tenor, Baß)	13
für 5 gemischte Chorstimmen und psalmodierende Einzelstimme (Sopran)	16
für 3 gemischte Chorstimmen (Sopran, Alt, Männerstimme)	25

Neunmaliges Kyrie magnae Deus potentiae 1531

für zwei 4stimmige gemischte Chöre. Chor I, Chor II: Sopran, Alt, Tenor, Baß	18
--	----

Das deutsche Et in terra 1537

für 4 gemischte Chorstimmen im Wechsel mit dem Liturgen (Sopran, Alt, Tenor, Baß)	41
für 5 gemischte Chorstimmen (2 Soprane, Alt, Tenor, Baß)	57
für 2 dreistimmige gemischte Chöre (Chor I: Sopran, Alt, Tenor. Chor II: Sopran, Tenor, Baß)	70

Neunmaliges Kyrie cunctipotens 1566

für 3 gleiche Chorstimmen (2 Soprane, Alt oder 2 Tenöre, Baß)	7
für 4 gemischte Chorstimmen (zwei 2stimmige Chöre) im Wechsel mit dem Liturgen (Sopran, Alt, Tenor, Baß)	29

Kyrie minus summum 1612

(Kyrie magnae Deus potentiae) für 2 gleiche Chorstimmen (Sopran, Alt [bzw. 2 Alte] oder Tenor, Baß [bzw. 2 Bässe])	6
für 4 gemischte Chorstimmen (Sopran, Alt, Tenor, Baß)	25

Spangenbergers Großes Gloria 1545

für 4 gemischte Chorstimmen (Sopran, Alt, Tenor, Baß)	77
---	----

Außer der vorliegenden Gesamtausgabe sind für den Chorgebrauch folgende Sonderdrucke erschienen:

(Preise: ein 2seitiger Sonderdruck = 10 Pfennige / ein 4seitiger Sonderdruck = 20 Pfennige / ein 8seitiger Sonderdruck = 40 Pfennige / ein 12seitiger Sonderdruck = 60 Pfennige / ein 16seitiger Sonderdruck = 80 Pfennige)

Sonderdruck

BA 1041 (Seite 5/6): Dreimaliges Kyrie Straßburg 1525 Kyrie minus summum 1612
BA 1042 (Seite 7/8): Dreimaliges Kyrie M. Luthers 1526 Neunmaliges Kyrie cunctipotens 1566
BA 1043 (Seite 9/10): Dreimaliges Kyrie Straßburg 1525 Dreimaliges Kyrie Nürnberg 1525 Dreimaliges Kyrie Nürnberg 1525
BA 1044 (Seite 11/12): Dreimaliges Kyrie Straßburg 1525 Dreimaliges Kyrie M. Luthers 1526 Dreimaliges Kyrie Nürnberg 1525
BA 1045 (Seite 12/14): Dreimaliges Kyrie M. Luthers 1526 Dreimaliges Kyrie Nürnberg 1525
BA 1046 (Seite 15/16): Dreimaliges Kyrie Straßburg 1525 Dreimaliges Kyrie M. Luthers 1526

Sonderdruck

BA 1047 (Seite 17/24): Dreimaliges Kyrie Straßburg 1525 Neunmaliges Kyrie magnae Deus potentiae 1531
BA 1048 (Seite 25/28): Dreimaliges Kyrie M. Luthers 1526 Kyrie minus summum 1612
BA 1049 (Seite 29/32): Neunmaliges Kyrie cunctipotens 1566
BA 1050 (Seite 33/36): Dreimaliges Kyrie Nürnberg 1525 Straßburger Großes Gloria 1525
BA 1051 (Seite 37/40): Nürnberger Großes Gloria 1525
BA 1052 (Seite 41/48): Das deutsche Et in terra 1537
BA 1053 (Seite 49/64): Straßburger Großes Gloria 1525 Das deutsche Et in terra 1537
BA 1054 (Seite 65/76): Straßburger Großes Gloria 1525 Das deutsche Et in terra 1537
BA 1055 (Seite 77/80): Spangenbergers Großes Gloria 1545

Inhaltsübersicht, nach Besetzungen geordnet

für 2 gleiche Chorstimmen: Seite 5, 6, 7, 10
für 2 gemischte Chorstimmen: Seite 70
für 3 gleiche Chorstimmen: Seite 7, 9, 10
für 3 gemischte Chorstimmen: Seite 25, 70; im Wechsel mit 2 psalmodierenden Einzelstimmen: Seite 15

für 4 gemischte Chorstimmen: Seite 11, 12, 13, 14, 18, 25, 29, 41, 49, 77; im Wechsel mit psalmodierender Einzelstimme: Seite 37, 65
für 5 gemischte Chorstimmen: Seite 12, 16, 17, 57
für 6 gemischte Chorstimmen: Seite 33

B e m e r k u n g e n z u r A u s f ü h r u n g

Auf Tempo- und Dynamikbezeichnungen wurde grundsätzlich verzichtet; die jeweilige Form und damit die Darstellung der verschiedenen Bearbeitungen ergeben sich aus Wort und Weise. Im allgemeinen ist jedoch ein flüssiges Zeitmaß zu empfehlen, vor allem bei den stark vom Wortrhythmus her gestalteten Vicinien. Die isometrischen Sätze — einheitlich in Halben notiert — sind sehr frei, völlig vom Inhalt her darzustellen. Überhaupt soll bei sämtlichen Sätzen der Verzicht auf nähere Bezeichnungen die Freiheit in der schöpferischen Nachgestaltung nicht beeinträchtigen, sondern vielmehr ihr erst den vollen Spielraum einräumen.

Die Sätze können auch im Wechsel oder gestützt mit allerlei Melodieinstrumenten ausgeführt werden, die isometrischen auch mit der Orgel.

Transposition ist in jedem Fall gestattet, u. A., beim Einbau der Sätze in die gottesdienstliche Liturgie, sogar notwendig. (Durch eine derartige Transposition können sich allenfalls neue Möglichkeiten der Stimmverteilung ergeben, wovon selbstverständlich ebenfalls Gebrauch gemacht werden kann.)

Auch solistische Ausführung ist bei manchem der Sätze, namentlich bei den Vicinien, möglich.

Zäsurzeichen (‘ ’) sind auf jeden Fall zu berücksichtigen, da sie nicht nur atemtechnische Bedeutung haben, sondern darüber hinaus eine musikalisch-formelle Funktion ausüben, nämlich Gliederung der oft langgeschwungenen „gotisch“ erregten Melismatik. Bei den Sätzen, die vom Chor im Wechsel mit dem Liturgen oder auch von mehreren Chören im Wechsel ausgeführt werden, muß dieses Sichablösen ohne jeden Bruch im Aufbau des gesamten Satzes geschehen, der Chor das Wort des Liturgen - bzw. den respondierenden Chor - und dieser wiederum den (andern) Chor weiterführen. Einschnitte sind nur da möglich, wo der Aufbau des Satzes es eindeutig verlangt.

In der Bearbeitung des „Nürnberger Gloria“ hat sich der Chor stets mit Bedacht der psalmodierenden Sopranstimme unterzuordnen, freilich nicht als „Echochor“, denn der Cantus firmus des Chores hat dieselbe strukturelle Bedeutung wie der der Solostimme.

Das große doppelchörige Kyrie (8stimmig) muß unter allen Umständen örtlich getrennt in zwei Halbchören ausgeführt werden.

H u g o D i s t l e r

Dreimaliges Kyrie Straßburg 1525

für 2 gleiche Chorstimmen (Alt und Sopran, bezw. Baß und Tenor) im Wechsel mit dem Liturgen (oder Chor)

Ky = ri = e = lei = son. Herr, er = bar = me dich! Chri = ste = lei = son.
 Chri = ste, er = bar = me dich! Ky = ri = e = lei = son. Herr, er = barm dich ü = ber uns!

Liturg (oder Chor):

Ky = ri = e = lei = son.

Chor:

Herr, er = bar = me dich!
 Herr, er = bar = me dich!

Liturg (oder Chor):

Chri = ste = lei = son.

Chor:

Chri = ste, er = bar =
 Chri = ste, er = bar =

= me dich!
 = me dich!

Liturg (oder Chor):

Ky = ri = e = lei = son.

Chor:

Herr, er = barm dich, er = barm dich ü = ber uns!
 Herr, er = barm dich, er = barm dich ü = ber uns!

Kyrie minus summum 1612

(Kyrie magnæ Deus potentiae)

für 2 gleiche Chorstimmen (Sopran, Alt, (bezw. 2 Alte) oder Tenor, Baß (bezw. 2 Bässe)

O Va-ter, all-mäch-ti-ger Gott, zu dir schrei-en wir in der Not: durch dein groß Barm-
 her-zig-keit er-bar-me dich ü-ber uns! Chri- = ste, wollst uns hö-ren, für uns bist du
 ge-bo-ren von Ma-ri-a: er-bar-me dich ü-ber uns! Herr, ver-gib uns uns-re Sün-de,
 hilf uns in der lez-ten Stun-de! Für uns bist du ge-stor-ben: er-bar-me dich ü-ber uns!

O Va-ter, all-mäch-ti-ger Gott, zu dir schrei-en wir in der
 O Va-ter, all-mäch-ti-ger Gott, zu dir schrei-en wir
 ü-ber uns!
 Not: durch dein groß Barmher-zig-keit er-bar-me dich ü-ber uns!
 in der Not: durch dein groß Barmher-zigkeit er-bar-me dich ü-ber uns!
 Chri-ste, wollst uns hö-ren, für uns, für
 ... wollst uns hö-ren, für uns, für uns
 ü-ber uns!
 uns bist du ge-bo-ren von Ma-ri-a: er-bar-me dich ü-ber uns!
 , für uns bist du ge-bo-ren von Ma-ri-a: er-bar-me dich ü-ber uns!
 Herr, ver-gib uns, Herr, ver-gib uns uns-re Sün-de, hilf uns in der
 Herr, ver-gib uns, Herr, ver-gib uns uns-re Sün-de, hilf uns
 ü-ber uns!
 lez-ten Stun-de! Für uns bist du ge-stor-ben: er-bar-me dich ü-ber uns!
 in der lez-ten Stun-de! Für uns bist du ge-stor-ben: er-bar-me dich ü-ber uns!

Dreimaliges Kyrie M. Luthers 1526

für 2 gleiche Chorstimmen (Alt und Sopran, bezw. Tenor und Baß)

Ky-ri-e e-le-i-son. Chri-ste e-le-i-son. Ky-ri-e e-le-i-son.

Ky-ri-e e-le-i-son. Chri-ste e-le-i-son. Ky-ri-e e-le-i-son.

Ky-ri-e e-le-i-son. Chri-ste e-le-i-son. Ky-ri-e e-le-i-son.

Neunmaliges Kyrie cunctipotens 1566

für 3 gleiche Chorstimmen (2 Soprane, Alt oder 2 Tenöre, Baß)*

1. O mil-der Gott, al-ler-höch-ster Gott, wir ru-fen zu dir in uns-rer Not:
2. Treu-er Schöp-fer, himm-li-scher Da-ter, sieh heut an dei-ne lie-ben Kin-der:
3. Wir warn ver-leht, du hast uns er-göht und in dei-nes Soh-nes Reich ver-setzt:

4. er-barm dich un-ser! 5. Schau an Got-tes Kin-der, samm-le die zer-streu-ten Sün-der,
6. un-ser ei-nig Mitt-ler: 7. Hei-li-ger Geist, der Kir-chen Trö-ster,
8. Ver-tilg al-le Sün-de und Irr-tum 9. Pflanz den Glau-ben, die Lieb und Hoff-nung,

7. du al-ler-be-ster Mei-ster, Er-neu-er und Re-gie-rer: er-barm dich un-ser!
8. und er-bau die Chri-sten-heit durch dei-ner Gna-den Reich-tum: er-barm dich un-ser!
9. stärk uns durch dei-ne Sal-bung und hilf drin zur Voll-en-dung: Ky-ri-e-e-le-i-son.

*) Rhythmus frei, ganz dem Wort sich unterordnend. Erste Vershälfte kann auch einstimmig (vom Liturgen) intoniert werden jeweils. Auch einstimmig möglich in der Form, daß die Unterstimmen die Orgel oder andere Instrumente spielen.

Die Ausführungsmöglichkeiten sind die mannigfachsten, entweder auf einen (gleichstimmigen) Chor verteilt, oder auf einen Frauen- und einen Männerchor etwa in folgender Art: Frauenchor singt 1., 4., 7., Männerchor 2., 5., 8., Frauen- und Männerchor (oktaviert) 3., 6., 9. Oder - bei Instrumentalbegleitung - 1., 4., 7. wird von einer Frauenfollstimme, 2., 5., 8. von einer Männerfollstimme und erst 3., 6., 9. vom (oktaviert gekoppelten) Chor (ebenfalls instrumental begleitet) gesungen. (Ähnliche Zusammenstellungen gibt es noch mehrere.)

1. O mil = der Gott, 2. Treu = er Schöp = fer, 3. Wir warn ver = leht,	al = ler = höch = ster Hort, himm = li = scher Va = ter, du hast uns er = göhzt	wir ru = fen zu dir in uns = rer Not: sieh heut an dei = ne lie = ben Kin = der: und in dei = nes Soh = nes Reich ver = setzt:
1. O mil = der Gott, 2. Treu = er Schöp = fer, 3. Wir warn ver = leht,	al = ler = höch = ster Hort, himm = li = scher Va = ter, du hast uns er = göhzt	wir ru = fen zu dir in uns = rer Not: sieh heut an dei = ne lie = ben Kin = der: und in dei = nes Soh = nes Reich ver = setzt:
1. O mil = der Gott, 2. Treu = er Schöp = fer, 3. Wir warn ver = leht,	al = ler = höch = ster Hort, himm = li = scher Va = ter, du hast uns er = göhzt	wir ru = fen zu dir in uns = rer Not: sieh heut an dei = ne lie = ben Kin = der: und in dei = nes Soh = nes Reich ver = setzt:

1. er = barm dich un = ser! 2. er = barm dich un = ser! 3. er = barm dich un = ser!	4. O Chri = ste, Got = tes Sohn, 5. Schau an Got = tes Kin = der, 6. Du bist das Sühn = op = fer	der Kir = chen Haupt, Freud, Ehr und Kron samm = le die zer = streu = ten Sün = der, und der ver = heiß = ne Er = lö = ser,
1. er barm dich un ser! 2. er barm dich un ser! 3. er barm dich un ser!	4. O Chri = ste, Got = tes Sohn, 5. Schau an Got = tes Kin = der, 6. Du bist das Sühn = op = fer	der Kir = chen Haupt, Freud, Ehr und Kron samm = le die zer = streu = ten Sün = der, und der ver = heiß = ne Er = lö = ser,
1. er barm dich un ser! 2. er barm dich un ser! 3. er barm dich un ser!	4. O Chri = ste, Got = tes Sohn, 5. Schau an Got = tes Kin = der, 6. Du bist das Sühn = op = fer	der Kir = chen Haupt, Freud, Ehr und Kron samm = le die zer = streu = ten Sün = der, und der ver = heiß = ne Er = lö = ser,

4. und frei off = ner Heilbronn: 5. drum du kamst her = nie = der: 6. un = ser ei = nig Mitt = ler:	er = barm dich un = ser! er = barm dich un = ser! er = barm dich un = ser!	7. Hei = li = ger Geist, der Kir = chen Trö = ster, 8. Ver = tilg al = le Sün = de und Irr = tum 9. Pflanz den Glau = ben, die Lieb und Hoff = nung,
4. und frei off = ner Heilbronn: 5. drum du kamst her = nie = der: 6. un = ser ei = nig Mitt = ler:	er = barm dich un = ser! er = barm dich un = ser! er = barm dich un = ser!	7. Hei = li = ger Geist, der Kir = chen Trö = ster, 8. Ver = tilg al = le Sün = de und Irr = tum 9. Pflanz den Glau = ben, die Lieb und Hoff = nung,
4. und frei off = ner Heilbronn: 5. drum du kamst her = nie = der: 6. un = ser ei = nig Mitt = ler:	er = barm dich un = ser! er = barm dich un = ser! er = barm dich un = ser!	7. Hei = li = ger Geist, der Kir = chen Trö = ster, 8. Ver = tilg al = le Sün = de und Irr = tum 9. Pflanz den Glau = ben, die Lieb und Hoff = nung,

7. du al = ler = be = ster Mei = ster, 8. und er = bau die Chri = sten = heit 9. stärkt uns durch dei = ne Sal = bung	Er = neu = rer und Re = gie = rer: durch dei = ner Gna = den Reich = tum: und hilf drin zur Voll = en = dung:	er = barm dich un = ser! er = barm dich un = ser! er = barm dich un = ser!
7. du al = ler = be = ster Mei = ster, 8. und er = bau die Chri = sten = heit 9. stärkt uns durch dei = ne Sal = bung	Er = neu = rer und Re = gie = rer: durch dei = ner Gna = den Reich = tum: und hilf drin zur Voll = en = dung:	er = barm dich un = ser! er = barm dich un = ser! er = barm dich un = ser!
7. du al = ler = be = ster Mei = ster, 8. und er = bau die Chri = sten = heit 9. stärkt uns durch dei = ne Sal = bung	Er = neu = rer und Re = gie = rer: durch dei = ner Gna = den Reich = tum: und hilf drin zur Voll = en = dung:	er = barm dich un = ser! er = barm dich un = ser! er = barm dich un = ser!

Dreimaliges Kyrie Straßburg 1525

für 3 gleiche Chorstimmen (2 Soprane, Alt, bezw. 2 Tenöre, Baß, oder auch Sopran, 2 Alte, bezw. Tenor, 2 Bässe)

Ky = ri = e — e = lei = son. Herr, er = bar = me dich! Chri = ste — e = lei = son.
 Chri = ste, er = bar = me dich! Ky = ri = e — e = lei = son. Herr, er = barm dich ü = ber uns!

Ky = ri = e — e = lei = son. Herr —, er = bar = me dich
 Ky = ri = e — e = lei = son. Herr, er = bar = me
 Ky = ri = e — e = lei = son. Herr —, er = bar = me

—! Chri = ste e = lei = son. Chri = ste, er = bar = me — dich! Ky = ri =
 dich —! Chri = ste e = lei = son. Chri = ste, er = bar = me dich —! Ky =
 dich! Chri = ste e = lei = son. Chri = ste —, er = bar = me — dich! Ky = ri =

e — e = lei = son. Herr —, er = barm — dich ü = ber uns!
 ri = e — e = lei = son. Herr —, er = barm — dich ü = ber uns!
 e — e = lei = son. Herr —, er = barm — dich ü = ber uns!

Dreimaliges Kyrie Nürnberg 1525

für 2 gleiche Stimmen (Sopran, Alt, bezw. 2 Alte; Tenor, Baß, bezw. 2 Bässe)

Her = re, er=barm dich un=ser! Chri=ste, er=barm dich un=ser! Her = re, er=barm dich un = ser!

Her = re, Her = re, er = barm dich un = ser!

Her = re, Her = re, er = barm dich un = ser !

Chri = ste, er = barm dich un = ser!

Chri = ste, er = barm dich, er = barm dich un = ser!

Her = re, er = barm dich un = ser !

Her = re, Her = re, er = barm dich un = ser !

Dreimaliges Kyrie Nürnberg 1525

für 3 gleiche Chorstimmen (Sopran, 2 Alte; bezw. Tenor, 2 Bässe)

Her = re, er=barm dich un=ser! Chri=ste, er=barm dich un=ser! Her = re, er=barm dich un = ser!

Her = re, er = barm dich un = ser ! Chri = ste, er = barm dich

Her = re, er = barm dich un = ser ! Chri = ste, er = barm

Her = re, er = barm dich un = ser ! Chri = ste, er = barm dich

un = ser ! Her = re, er = barm dich un = ser !

dich un = ser ! Her = re, er=barm dich un = un = ser !

un = ser ! Her = re, Her = re, er = barm dich un = ser !

Dreimaliges Kyrie Straßburg 1525

(für 4 gemischte Chorstimmen (Sopran, Alt, Tenor, Baß))

8 Ky = ri = e — e = lei = son. Herr, er = bar = me dich! Chri = ste — e = lei = son.

8 Chri = ste, er = bar = me dich! Ky = ri = e — e = lei = son. Herr, er = barm dich ü = ber uns!

*)

Ky = ri = e — e = lei = son Herr, er = bar = me dich! Chri = ste — e = lei = son.
 Ky = ri = e — e = lei = son. Herr, er = bar = me dich! Chri = ste — e = lei = son.
 8 Ky = ri = e — e = lei = son. Herr, er = bar = me dich! Chri = ste — e = lei = son.
 Ky = ri = e — e = lei = son. Herr, er = bar = me dich! Chri = ste — e = lei = son.

Chri = ste, er = bar = me dich! Ky = ri = e — e = lei = son. Herr, er = barm dich ü = ber uns!
 Chri = ste, er = bar = me dich! Ky = ri = e — e = lei = son. Herr, er = barm dich ü = ber uns!
 8 Chri = ste, er = bar = me dich! Ky = ri = e — e = lei = son. Herr, er = barm dich ü = ber uns!
 Chri = ste, er = bar = me dich! Ky = ri = e — e = lei = son. Herr, er = barm dich ü = ber uns!

*) Rhythmus frei, ganz dem Wort sich unterordnend. Erste Vershälfte kann auch einstimmig (vom Liturgen) intoniert werden jeweils. Auch einstimmig möglich in der Form, daß die Unterstimmen die Orgel oder andere Instrumente spielen.

Dreimaliges Kyrie M. Luthers 1526

für 5 gemischte Chorstimmen (2 Soprane (oder Sopran, Alt), Alt, Tenor, Baß)

8 Ky = ri = e e = le = i = son. Chri = ste e = le = i = son. Ky = ri = e e = le = i = son.

*)

Ky = ri = e e = le = i = son. Chri = ste e = le = i = son. Ky = ri = e e = le = i = son.
 Ky = ri = e e = le = i = son. Chri = ste e = le = i = son. Ky = ri = e e = le = i = son.
 Ky = ri = e e = le = i = son. Chri = ste e = le = i = son. Ky = ri = e e = le = i = son.
 Ky = ri = e e = le = i = son. Chri = ste e = le = i = son. Ky = ri = e e = le = i = son.
 Ky = ri = e e = le = i = son. Chri = ste e = le = i = son. Ky = ri = e e = le = i = son.

Dreimaliges Kyrie Nürnberg 1525

für 4 (bezw. 3) gemischte Chorstimmen (Sopran, Alt, Tenor (ad lib.), Baß)

8 Her = re, er = barm dich un = ser! Chri = ste, er = barm dich un = ser! Her = re, er = barm dich un = ser!

*)

Her = re, er = barm dich un = ser! Chri = ste, er = barm dich un = ser! Her = re, er = barm dich un = ser!
 Her = re, er = barm dich un = ser! Chri = ste, er = barm dich un = ser! Her = re, er = barm dich un = ser!
 ad lib.
 Her = re, er = barm dich un = ser! Chri = ste, er = barm dich un = ser! Her = re, er = barm dich un = ser!
 Her = re, er = barm dich un = ser! Chri = ste, er = barm dich un = ser! Her = re, er = barm dich un = ser!

*) Rhythmus frei, ganz dem Wort sich unterordnend. Erste Vershälfte kann auch einstimmig (vom Liturgen) intoniert werden jeweils. Auch einstimmig möglich in der Form, daß die Unterstimmen die Orgel oder andere Instrumente spielen.

Dreimaliges Kyrie III. Luthers 1526

für 4 gemischte Chorstimmen (Sopran, Alt, Tenor, Baß)

Ky = ri = e e = le = i = son. Chri = ste e = le = i = son. Ky = ri = e e = le = i = son.

Ky = ri = e e = le = i = son, e = le = i = son, e =
 Ky = ri = e e = le = i = son.
 Ky = ri = e e = le = i = son.
 Ky = ri = e e = le = i = son.

le = i = son. Chri = ste, Chri = ste, Chri = ste, Chri = ste, Chri = ste, Chri = ste.
 Chri = ste, Chri = ste, Chri = ste e =
 Chri = ste, Chri = ste, Chri = ste e =
 Chri = ste, Chri = ste, Chri = ste e =

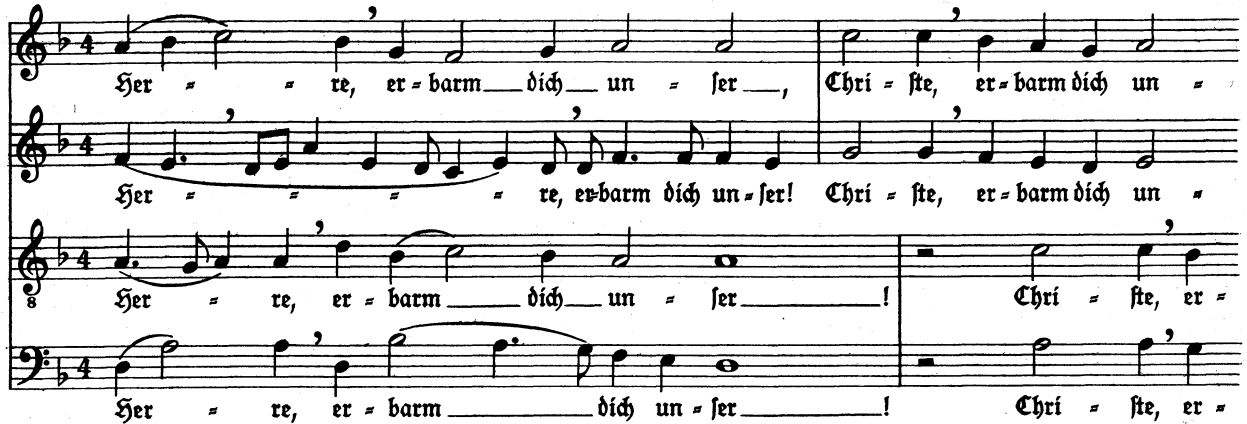
= ste e = le = i = son. Ky = ri = e e = le = i = son.
 le = i = son. Ky = ri = e e = le = i = son.
 le = i = son. Ky = ri = e e = le = i = son.
 le = i = son. Ky = ri = e, Ky = ri = e, Ky = ri = e.

Dreimaliges Kyrie Nürnberg 1525

für 4 gemischte Stimmen (Sopran, Alt, Tenor, Baß)



Her = re, er = barm dich un = ser! Chri = ste, er = barm dich un = ser! Her = re, er = barm dich un = ser!



Her = re, er = barm dich un = ser, Chri = ste, er = barm dich un =

Her = re, er = barm dich un = ser! Chri = ste, er = barm dich un =

Her = re, er = barm dich un = ser! Chri = ste, er =

Her = re, er = barm dich un = ser! Chri = ste, er =



ser, Chri = ste, er = barm dich un = ser, er = barm dich un = ser, er = barm dich, er =

ser, Chri = ste, er = barm dich un = ser, er = barm dich un = ser, er = barm dich, er =

barm dich un = ser, Chri = ste, er = barm dich, Chri = ste, er = barm dich,

barm dich un = ser, Chri = ste, er = barm dich, er = barm dich, er = barm dich, er =



barm dich un = ser! Her = re, er = barm dich un = ser!

barm dich un = ser! Her = re, er = barm dich un = ser!

Chri = ste, er = barm dich un = ser! Her = re, er = barm dich un = ser!

barm dich un = ser! Her = re, er = barm dich un = ser!

Dreimaliges Kyrie Straßburg 1525

für 2 psalmisierende gleiche Einzel- oder Chorstimmen und 3 gemischte Chorstimmen im Wechsel
 Psalmisierende Stimmen: Sopran, Alt. Chor: Alt, (oder Sopran), Tenor, Baß.

Ky = ri = e — e = lei = son. Herr, er = bar = me dich! Chri = ste — e = lei = son.
 Chri = ste, er = bar = me dich! Ky = ri = e — e = lei = son. Herr, er = barm dich ü = ber uns!

Ky = ri = e — e = lei = son. Chri =
 Ky = ri = e — e = lei = son.
 Herr, er = bar = me
 Herr, er = bar = me
 Herr, er = bar = me

ste — e = lei = son.
 Chri = ste — e = lei = son.
 dich — ! Chri = ste, er =
 dich — ! Chri = ste, er =, bar =
 dich — ! Chri = ste, er =

Ky = ri = e — e = lei = son.
 Ky = ri = e — e = lei = son.
 bar = me dich — ! Herr, er = barm dich ü = ber uns.
 = me dich — ! Herr, er = barm dich ü = ber uns.
 bar = me dich — ! Herr, er = barm dich ü = ber uns.

Dreimaliges Kyrie M. Luthers 1526

für 5 gemischte Chorstimmen* und psalmodierende Einzelstimme (Sopran)

Ky-ri-e e-le-i-son. Chri-ste e-le-i-son. Ky-ri-e e-le-i-son.

Ky-ri-e e-le-i-son, e-le-i-son.

Ky-ri-e, e-le-i-son. Chri-ste, e-le-i-

Ky-ri-e, e-le-i-son. Chri-ste, e-le-i-

Ky-ri-e, e-le-i-son. Chri-ste, e-le-i-

Ky-ri-e, e-le-i-son. Chri-ste, e-le-i-

Ky-ri-e e-le-i-son. Chri-ste, e-le-i-

Chri-ste e-le-i-son.

son. Ky-ri-

son. Ky-ri-

son. Ky-ri-

son. Ky-ri-

son. Ky-ri-

Ky-ri-e e-le-i-son, e-le-i-son, e-le-i-son.

e, e-le-i-son.

e, e-le-i-son.

e, e-le-i-son.

e, e-le-i-son.

e, e-le-i-son.

* Rhythmus frei, ganz dem Wort sich unterordnend. Erste Vershälfte kann auch einstimmig (vom Liturgen) intoniert werden jeweils. Auch einstimmig möglich in der Form, daß die Unterstimmen die Orgel oder andere Instrumente spielen.

Dreimaliges Kyrie Straßburg 1525

für 5 gemischte Chorstimmen im Wechsel mit dem Liturgen (oder Chor)

Chor: 2 Soprane, Alt, Tenor, Baß

Ky - ri = e — e = lei = son. Herr, er = bar = me dich! Chri = ste — e = lei = son.
 Chri = ste, er = bar = me dich! Ky = ri = e — e = lei = son. Herr, er = barm dich ü = ber uns!

Liturg (oder Chor):

Ky = ri = e — e = lei = son.

Chor:

Herr, er = bar =
 Herr, er, = bar =
 Herr, Herr, Herr, er =
 Herr, Herr, er = bar =
 Herr, Herr, er = bar =

= = = = me — dich !
 me — dich !
 bar = = = me — dich !
 = = = = me dich !
 = = = = me dich !

Liturg (oder Chor):

Chri = ste — e = lei = son.

Chor:


Chri = ste, er = bar = me dich!
 Chri = ste, Chri = ste, er = bar = me dich !
 Chri = ste, er = bar = = = me dich!
 Chri = ste, er = bar = = = me dich!
 Chri = ste, Chri = ste, er = bar = me dich!

Liturg (oder Chor):



Ky - ri - e - e - lei - son.

Chor:



Herr, er - barm dich, er - barm dich,
 Herr, Herr, er - barm dich,
 Herr, er - barm dich, er - barm dich,
 Herr, er - barm dich, Herr, er - barm dich,
 Herr, er - barm dich, er - barm dich.

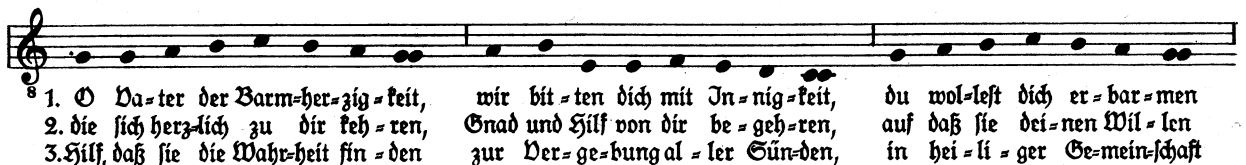


barm dich ü - ber uns, er - barm dich, er - barm dich ü - ber uns!
 ü - ber uns!
 dich, er - barm dich ü - ber uns!
 dich, Herr, er - barm dich ü - ber uns!
 dich, er - barm dich ü - ber uns!

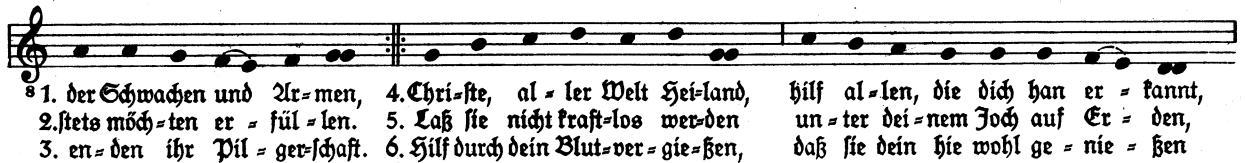
Neunmaliges Kyrie magnæ Deus potentiae 1531

für 2 4-stimmige gemischte Chöre


Chor I, Chor II: Sopran, Alt, Tenor, Baß



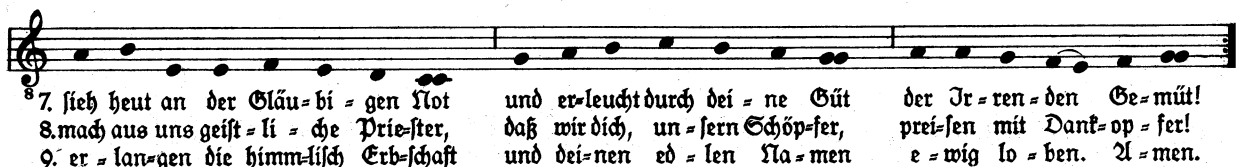
1. O Va - ter der Barm - her - zig - feit, wir bit - ten dich mit In - nig - feit, du wol - lest dich er - bar - men
 2. die sich her - zlich zu dir feh - ren, Gnad und Hilf von dir be - geh - ren, auf daß sie dei - nen Wil - len
 3. Hilf, daß sie die Wahr - heit fin - den zur Ver - ge - bung al - ler Sün - den, in hei - li - ger Ge - mein - schaft



1. der Schwachen und Ar - men, 4. Chri - ste, al - ler Welt Hei - land, hilf al - len, die dich han er - kannt,
 2. stets möch - ten er - fül - len. 5. Laß sie nicht kraft - los wer - den un - ter dei - nem Joch auf Er - den,
 3. en - den ihr Pil - ger - schaft. 6. Hilf durch dein Blut - ver - gie - ßen, daß sie dein hie wohl ge - nie - ßen



4. daß sie in dir zu - neh - men für - und für. 7. O Hei - li - ger Geist, wah - rer Gott,
 5. aus dein Ge - seß sal - len in Teu - fels Net. 8. O komm, du ver - heiß - ner Trö - ster,
 6. und be - ne - deit dich lo - ben al - le - zeit. 9. O hilf, daß wir durch Glau - bens - kraft



7. sieh heut an der Gläu - bi - gen Not und er - leucht durch dei - ne Güt der Ir - ren - den Ge - müß!
 8. mach aus uns geist - li - che Prie - ster, daß wir dich, un - fern Schöp - fer, prei - sen mit Dank - op - fer!
 9. er - lan - gen die himm - lich Erb - schaft und dei - nen ed - len Na - men e - wig lo - ben. A - men.

O Vater der Barmherzigkeit, wir bitten dich mit

O Vater der Barmherzigkeit, wir bitten dich mit

O Vater der Barmherzigkeit, wir bitten dich mit

O Vater der Barmherzigkeit, wir bitten dich mit

Innigkeit, du wollest dich erbarmen der Schwachen und Armen

Innigkeit, du wollest dich erbarmen der Schwachen und Armen

Innigkeit, du wollest dich erbarmen der Schwachen und Armen

Innigkeit, du wollest dich erbarmen der Schwachen und Armen

... hilf, daß sie die Wahr = heit fin = den, zur Ver = ge = bung al = ler

... hilf, daß sie die Wahr = heit fin = den, zur Ver = ge = bung al = ler

men, ... hilf, daß sie die Wahr = heit fin = den, zur Ver = ge = bung al = ler

men, ... hilf, daß sie die Wahr = heit fin = den, zur Ver = ge = bung al = ler

... die sich herz = lich zu dir feh = ren, Hilf und Gnad von dir be = geh = ren, auf

... die sich herz = lich zu dir feh = ren, Hilf und Gnad von dir be = geh = ren, auf

... die sich herz = lich zu dir feh = ren, Hilf und Gnad von dir be = geh = ren, auf

... die sich herz = lich zu dir feh = ren, Hilf und Gnad von dir be = geh = ren, auf

Sün = den, in hei = li = ger Ge = mein = schaft en = den ihr Pil = ger = schaft. Chri = ste, al = ler

Sün = den, in hei = li = ger Ge = mein = schaft en = den ihr Pilger = schaft. Chri = ste, al = ler

Sün = den, in hei = li = ger Ge = mein = schaft en = den ihr Pil = ger = schaft. Chri = ste, al = ler

Sün = den, in hei = li = ger Ge = mein = schaft en = den ihr Pil = ger = schaft. Chri = ste, al = ler

daß sie dei = nen Wil = len stets möch = ten er = fül = len.

daß sie dei = nen Wil = len stets möch = ten er = fül = len.

daß sie dei = nen Wil = len stets möch = ten er = fül = len.

daß sie dei = nen Wil = len stets möch = ten er = fül = len.

Welt Hei = land, hilf al = len, die dich han er = kannt, daß sie in dir zu =

Welt Hei = land, hilf al = len, die dich han er = kannt, daß sie in dir

Welt Hei = land, hilf al = len, die dich han er = kannt, daß

Welt Hei = land, hilf al = len, die dich han er = kannt, daß sie in dir zu =

Laß sie nicht kraft = los wer = den un = ter dei = nem Joch auf Er =

Laß sie nicht kraft = los wer = den un = ter dei = nem Joch auf Er =

Laß sie nicht kraft = los wer = den un = ter dei = nem Joch auf Er =

Laß sie nicht kraft = los wer = den un = ter dei = nem Joch auf Er =

= neh = men für und für . Hilf durch

zu = neh = men für und für . Hilf durch dein

sie in dir zu = neh = men für und für . Hilf durch dein

= neh = men für und für . Hilf durch dein

= den, aus deinem Ge = setz fal = len in Teu = fels Netz . Hilf durch dein

= den, aus deinem Ge = setz fal = len in Teu = fels Netz . Hilf durch dein Blut =

= den, aus deinem Ge = setz fal = len in Teu = fels Netz . Hilf durch dein

= den, aus deinem Ge = setz fal = len in Teu = fels Netz . Hilf durch dein

dein Blutvergießen, daß sie dein hier wohl genießen und beneiden

Blutvergießen, daß sie dein hier wohl genießen und beneiden

Blutvergießen, daß sie dein hier wohl genießen und beneiden

Blutvergießen, daß sie dein hier wohl genießen und beneiden

Blutvergießen, daß sie dein hier wohl genießen und beneiden

Blutvergießen, daß sie dein hier wohl genießen und beneiden

Blutvergießen, daß sie dein hier wohl genießen und beneiden

Blutvergießen, daß sie dein hier wohl genießen und beneiden

dich loben allezeit. O Heiliger Geist,

dich, dich loben allezeit. O Heiliger Geist,

dich loben allezeit. O Heiliger Geist,

deit, und beneidet dich loben allezeit. O Heiliger Geist,

dich loben allezeit.

dich loben, dich loben allezeit.

dich loben allezeit.

dich loben allezeit.

*> Wenn g² zu anstrengend, dann statt dessen d²

wah-rer Gott, sieh an, sieh an heut deiner Gläubigen

wah = rer Gott, sieh an, sieh heut an dei = ner Gläu = bi = gen

wah = rer Gott, sieh an, sieh heut an deiner Gläubi-gen

wah = rer Gott, sieh an, sieh heut an deiner Gläubi-gen

Not und er leucht durch deine Güte der Irrenden Gemüt

Not und er leucht durch deine Güte der Irrenden Gemüt

Not und er leucht durch deine Güte der Irrenden, der Irrenden Gemüt

Not und er leucht durch deine Güte der Irrenden Gemüt

! O hilf, daß wir durch Glaubenskraft erlangen

! O hilf, daß wir durch Glaubenskraft erlan =

8 müt! O hilf, daß wir durch Glaubenskraft erlan = gen die

! O hilf, daß wir durch Glaubenskraft erlan =

O komm, du verheißener Tröster, mach aus uns geistliche Prie =

O komm, du verheißener Tröster, mach aus uns geistliche Prie =

O komm, du verheißener Tröster, mach aus uns geistliche Prie =

O komm, du verheißener Tröster, mach aus uns geistliche Prie =

die himmlische Erbschaft und deinen edlen Namen ewig loben. A = men.

gen die himmlische Erbschaft und deinen edlen Namen ewig loben. A = men.

8 himmlische Erbschaft und deinen edlen Namen ewig loben. A = men.

gen die himmlische Erbschaft und deinen edlen Namen ewig loben. A = men.

Sterne, daß wir dich, unsern Schöpfer, preisen mit Dankopfer!

Sterne, daß wir dich, unsern Schöpfer, dich preisen mit Dankopfer!

8 Sterne, daß wir dich, dich, unsern Schöpfer, preisen mit Dankopfer!

Sterne, daß wir dich, unsern Schöpfer, preisen mit Dankopfer!

Dreimaliges Kyrie M. Luthers 1526

für 3 gemischte Chorstimmen (Sopran, Alt, Männerstimme)

8 Ky-ri-e e-le-i-son. Chri-ste e-le-i-son. Ky-ri-e e-le-i-son.

Ky-ri-e e-le-i-son. Chri-ste e-le-i-son. Chri-ste e-le-i-son.

Ky-ri-e e-le-i-son. Chri-ste e-le-i-son. Chri-ste e-le-i-son.

Ky-ri-e e-le-i-son. Chri-ste e-le-i-son. Chri-ste e-le-i-son.

Kyrie minus summum 1612

(Kyrie magnæ Deus potentiaë)

für 4 gemischte Chorstimmen (Sopran, Alt, Tenor, Baß)

8 O Va-ter, all-mäch-ti-ger Gott, zu dir schrei-en wir in der Not: durch dein groß Barm-her-zig-keit er-bar-me dich ü-ber uns! Chri-ste, wollst uns hö-ren, für uns bist du ge-bo-ren von Ma-ri-a: er-bar-me dich ü-ber uns! Herr, ver-gib uns uns-re Sün-de, hilf uns in der lez-ten Stun-de! Für uns bist du ge-stor-ben: er-bar-me dich ü-ber uns!

O Da-ter, all-mäch-ti-ger Gott, zu dir schrei =

O Da-ter, all-mäch-ti-ger Gott, zu dir

O Da-ter, all-mäch-ti-ger Gott,

O Da-ter, all-mäch-ti-ger Gott,

= en wir in der Not: durch dein groß Barm-her =

schrei = en wir in der Not: durch dein groß Barm-her =

zu dir schrei = en wir in der Not: durch dein groß Barm-her =

zu dir schrei = en wir in der Not: durch dein groß Barm-

= zig = feit, er = bar = me dich ú = ber uns!

= zig = feit, er = bar = me dich, Gott, er = bar = me dich ú = ber

= zig = feit, er = bar = me dich, Gott, er = bar = me dich ú = ber

her = zig = feit, er = bar = me dich, Gott, er = bar = me dich ú = ber

Chri = ste, Chri = ste, Chri = ste, Chri = ste,
 uns! Wollst uns hö = ren, wollst uns hö = ren, für uns!
 uns! Wollst uns hö = ren, wollst uns hö = ren, für
 uns! Wollst uns hö = ren, für uns, für uns.

= ste, für uns, für uns bist du ge = bo = ren von Ma = ri =
 bist du ge = bo = ren von Ma = ri =
 uns bist du ge = bo = ren von Ma = ri =
 bist du ge = bo = ren

a: er = bar = me dich ü = ber uns! Herr, ver = gib uns
 a: er = bar = me dich, Chri = ste, er = bar = me dich ü = ber uns! Herr,
 a: er = bar = me dich, Chri = ste, er = bar = me dich ü = ber uns! Herr
 a: er = bar = me dich, Chri = ste, er = bar = me dich ü = ber uns!

uns = re Sün = de, hilf uns in der leg = ten Stun =
 ver = gib uns uns = re Sün = de, hilf uns in der
 , ver = gib uns uns = re Sün = de, hilf
 Herr, ver = gib uns uns = re Sün = de, hilf

de! Für uns bist du ge = stor = = = = =
 leg = ten Stun = de! Für uns bist du ge = stor = = = = =
 uns in der leg = ten Stun = de! Für uns bist du ge = stor = = = = =
 uns in der leg = ten Stun = de! Für uns bist du ge = stor = = = = =

ben: er = bar = me dich ú = ber uns !
 ben: er = bar = me dich, Herr, er = bar = me dich ú = ber uns !
 ben: er = bar = me dich, Herr, er = bar = me dich ú = ber uns !
 ben: er = bar = me dich, Herr, er = bar = me dich ú = ber uns !

Neunmaliges Kyrie cunctipotens 1566

für 4 gemischte Chorstimmen (2 2-stimmige Chöre) im Wechsel mit Liturg (Sopran, Alt, Tenor, Bass)

1. O mil = der Gott, al = ler = höch = ster Gott, wir ru = fen zu dir in uns = rer Not:
 2. Treu = er Schöp = fer, himm = li = scher Va = ter, sieh heut an dei = ne lie = ben Kin = der:
 3. Wir warn ver = letzt, du hast uns er = göhlt und in dei = nes Soh = nes Reich ver = setzt:

1. er = barm dich un = ser! 4. O Chri = ste Got = tes Sohn, der Kir = chen Haupt, Freud, Ehr und Kron
 2. er = barm dich un = ser! 5. Schau an Got = tes Kin = der, samm = le die zer = streu = ten Sün = der,
 3. er = barm dich un = ser! 6. Du bist das Sühn = op = fer und der ver = heiß = ne Er = lö = ser,

4. und frei off = ner Heil = brunn: er = barm dich un = ser! 7. Sei = li = ger Geist, der Kir = chen Trö = ster,
 5. drum du kamst her = nie = der: er = barm dich un = ser! 8. Ver = tilg al = le Sün = de und Irr = tum
 6. un = ser ei = nig Mitt = ler: er = barm dich un = ser! 9. Pflanz den Glau = ben, die Lieb und Hoff = nung,

7. du al = ler = be = ster Mei = ster, Er = neu = rer und Re = gie = rer: er = barm dich un = ser!
 8. und er = bau die Chri = sten = heit durch dei = ner Gna = den Reich = tum: er = barm dich un = ser!
 9. stärk uns durch dei = ne Sal = bung und hilf drin zur Voll = en = dung: Ky = ri = e = lei = son.

O mil = der Gott, al = ler = höch = ster Gott, wir ru = fen zu dir in uns = rer Not:

er = barm dich un = ser !

Treu = er Schöp = fer, himm = li = scher Va = ter, sieh

Treu = er Schöp = fer, himm = li = scher Va = ter, sieh

Wir warn ver = letzt, du, du hast uns er = göhlt, und in dei = nes

Wir warn ver = letzt, du hast uns er = göhlt und in dei = nes Soh = nes

heut an dei-ne lie-ben Kin-der: er-
 heut an dei-ne lie-ben Kin-der: er-barm dich
 Soh-nes Reich ver-seht: er-barm
 Reich ver-seht: er-barm dich

O Chri-ste Got-tes Sohn, der Kir-chen Haupt, Freud, Ehr und Kron und
 barm-dich un-ser!
 un-ser!
 dich un-ser!
 un-ser!

frei off-ner Heil-brunn: er-barm dich un-ser!
 Schau an Got-tes Kin-der
 Schau an, Schau an Got-tes Kin-der
 Du
 Du

der, samm = le die zer = streu = ten Sün = der, drum du kamst her =
 der, samm = le die zer = streu = ten Sün = der, drum, drum kamst du,
 bist das Sühn = op = fer und der ver = heiß = ne Er = lö = ser,
 bist das Sühn = op = fer und der ver = heiß = ne Er = lö = ser,

Hei = li = ger Geist, der Kir = chen Trö =
 nie = der: er = barm dich
 her = nie = der, her = nie = der, her = nie = der: er = barm dich
 un = ser ei = nig Mitt = ler: er = barm dich
 un = ser ei = nig Mitt = ler: er = barm dich

ster, du al = ler = be = ster Mei = ster, Er = neu = rer und Re = gie = rer, er = barm dich
 un = ser!
 un = ser!
 un = ser!
 un = ser!

un = ser !

Pflanz den Glau = ben, die Lieb und Hoff = nung, stärk uns durch dei = ne

Pflanz den Glau = ben, die Lieb und Hoff = nung, stärk uns durch dei = ne

Ver = tilg al = le Sün = de und Irr = tum und er = bau die Chri = sten = heit

Ver = tilg al = le Sün = de und Irr = tum und er = bau die Chri = sten = heit

Sal = bung und hilf drin zur Voll = en = = = dung! Er =

Sal = = bung und hilf drin zur Voll = en = = = dung! Er =

durch dei = ner Gna = = = den Reich = = = tum: er =

durch dei = ner Gna = den Reich = = = tum: er =

Ky = ri = e e = lei = son

barm dich un = ser ! Er = barm dich un = ser!

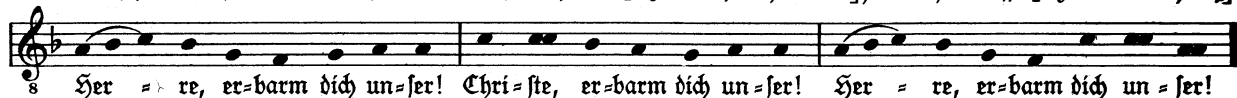
barm dich un = ser ! Er = barm dich un = ser!

barm dich un = ser ! Er = barm dich un = ser!

barm dich un = ser ! Er = barm dich un = ser!

Dreimaliges Kyrie Nürnberg 1525

für 6 gemischte Chorstimmen (2 Chöre) (2 Soprane, Alt [bezw. Sopran, 2 Alte], Tenor, 2 Bässe [bezw. 2 Tenöre, Bass])



Her = re, er=barm dich un = ser! Chri = ste, er = barm dich un = ser! Chri = ste, er = barm dich un = ser! Chri = ste, er = barm dich un = ser! Chri = ste, er = barm dich un = ser! Chri = ste, er = barm dich un = ser!

barm dich un = ser! Her = re, er=barm dich un = ser! barm dich un = ser! Her = re, er=barm dich un = ser! barm dich un = ser! Her = re, er=barm dich un = ser! dich un = ser! Her = re, er=barm dich un = ser! barm dich un = ser! Her = re, er=barm dich un = ser! dich un = ser! Her = re, er=barm dich un = ser!

Straßburger Großes Gloria 1525

für 6 gemischte Chorstimmen (2 Soprane, Alt, Tenor, 2 Bässe) *

8 Eh = re sei Gott in der Hö = he, und auf Er = den Fried, den Men=schen ein Wohl = ge = sal = len.

8 Wir lo = ben dich, wir beten dich an, wir prei=sen dich, wir sagen dir Dank um dei=ner gro=ßen

*Rhythmus frei, ganz dem Wort sich unterordnend. Erste Vershälfte kann auch einstimmig (vom Liturgen) intoniert werden jeweils. Auch einstimmig möglich in der Form, daß die Unterstimmen die Orgel oder andere Instrumente spielen.

Auch hier sind die Ausführungsmöglichkeiten die mannigfaltigsten (2 Chöre; Liturg im Wechsel mit Chor). Die Intonation („Ehre sei Gott in der Höhe“) kann vom Liturgen oder sogleich vom Chor ausgeführt werden.